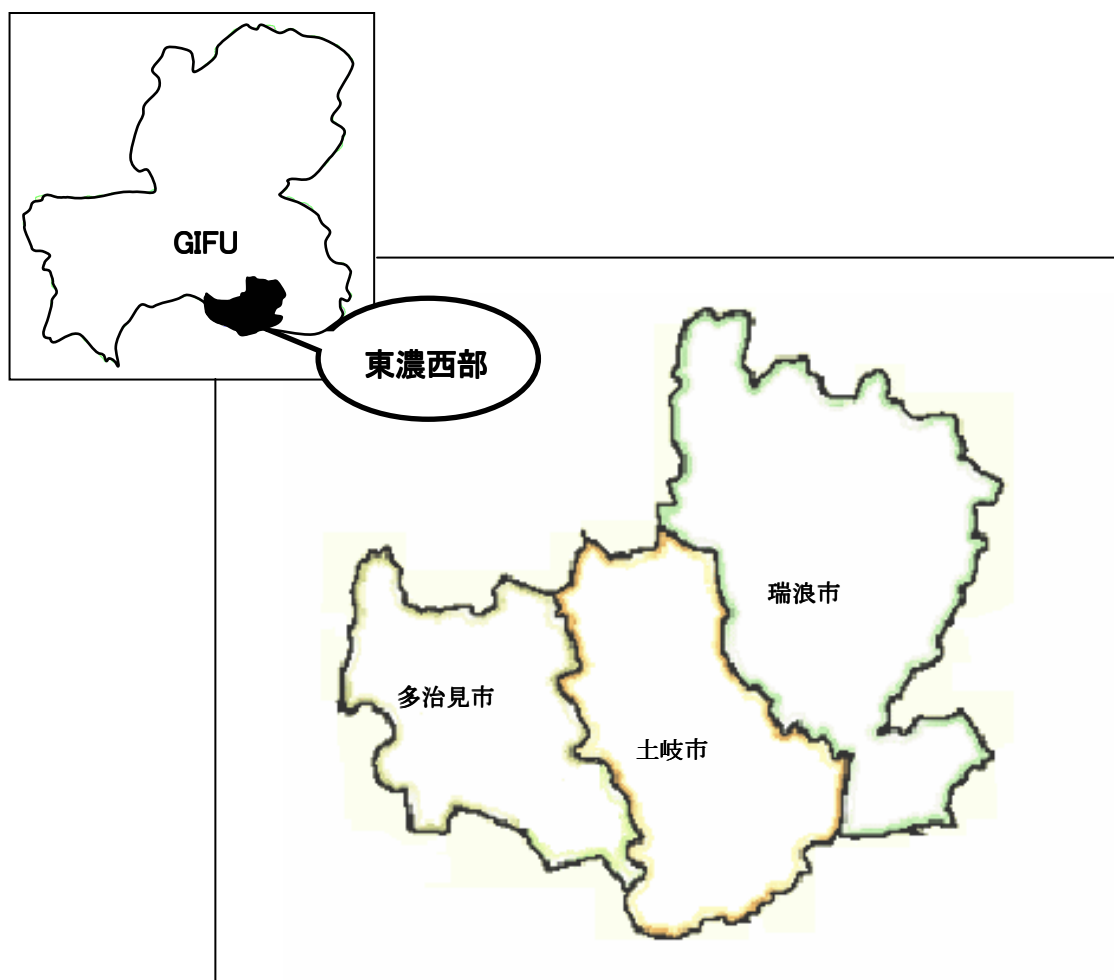


# 組 合 の 概 要

<平成23年度版>

平成23年4月現在



## 東 濃 西 部 広 域 行 政 事 務 組 合

(多治見市、瑞浪市、土岐市)

## 【圏域の概要】

本圏域は、岐阜県の南東部に位置し、東西約28km、南北約25kmのまとまりのある形をもち、中央部を西流する土岐川が大きな特徴となっています。その土岐川流域で産する窯業原料を利用して、古くから陶磁器（美濃焼）産業が発展してきました。現在も和洋食器における出荷量が輸出、国内向けとも全国一を誇っており基幹産業となっています。

圏域の総面積は、約382km<sup>2</sup>で、その内約70%を山林・原野が占め、丘陵地の開発が容易で、交通至便のため住宅団地の造成やゴルフ場の建設が盛んに行われてきました。

現在の幹線交通網は、JR 中央本線とこれに並行した中央自動車道、国道19号線の東西幹線及び、JR 太多線、東海環状自動車道、国道21号線・248号線の南北幹線が整備され、名古屋市の30km～50km圏に位置していることから、経済的・文化的に名古屋大都市圏の影響を強く受けています。

平成14年には、全国的な市町村合併の気運の高まりのなか、本圏域の3市1町の法定合併協議会を立ち上げ、合併に向けて協議を進めましたが、平成16年1月に実施された住民意向調査の結果、3市1町の合併は見送られることとなりました。しかし、その後、平成18年1月23日には、多治見市と笠原町が合併し、組合構成団体が三市となりました。

### 1 名称及び組織

(1) 圏域名 **東濃西部地域（とうのうせいぶちいき）**

(2) 広域行政機構の名称 **東濃西部広域行政事務組合**

(3) 構成団体の概要

①構成市名 **多治見市（たじみし） 瑞浪市（みづなみし） 土岐市（ときし）**

②構成市の人口等 （平成23年4月1日現在）

	多治見市	瑞浪市	土岐市	計
人口（人）	116,325	40,537	62,270	219,132
面積（km <sup>2</sup> ）	91.24	175.00	116.16	382.40

(4) 組織

①機構の長 管理者 多治見市長 古川 雅典

②事務局所在地 〒507-8708 多治見市上野町5丁目68番地の1 東濃西部総合庁舎内

③電話番号 0572-23-1111(内線 489・490・491)

④FAX番号 0572-25-3411

⑤職員数 専任職員：三市派遣職員 13名（23年4月1日現在）

総務企画課(事務局) 専任職員 3名・嘱託職員 2名

看護専門学校 専任職員 10名・併任職員1名・嘱託職員 2名

少年センター 嘱託職員 3名

(5) 機構図（別表1のとおり）

(6) 組合のあゆみ

昭和42年10月 東濃西部広域行政推進協議会の発足

47年 3月 東濃西部広域市町圏計画の策定

47年 9月 東濃西部広域行政事務処理組合を設置

55年 3月 第2次東濃西部広域市町圏計画の策定

61年	3月	第2次東濃西部広域市町圏計画「後期計画」の策定
平成元年	9月	職員研修に関する事務の開始
	3年	3月 第3次東濃西部広域市町圏計画の策定
		4月 総合庁舎内に事務所を開設、職員を専任化
		8月 ふるさと市町村圏の指定
6年	4月	東濃看護専門学校の開校
7年	4月	広域施設を一部（陶磁資料館・看護学校）直営化、職員の定数管理を開始
8年	3月	第3次東濃西部広域市町圏計画「後期計画」の策定
10年	4月	東濃少年補導センター事務組合を統合 組合名称の変更 『東濃西部広域行政事務組合』
11年	4月	広域産業観光の振興に関する事務の開始
12年	3月	不燃性廃棄物処理場の用途廃止（昭和48年4月開始）
13年	3月	第4次東濃西部広域市町圏計画の策定
14年	4月	畜犬登録事務及び狂犬病予防に関する事務の開始
15年	8月	情報システムの構築に関する事務の開始
16年	8月	消防通信指令システムの統合事務の廃止（平成16年1月開始）
18年	1月	多治見市・笠原町の合併により構成市が3市となる。 情報システムの運用開始
18年	3月	老人休養ホーム三国山荘の廃止（昭和50年5月開始） 介護保険介護認定審査会に関する事務の廃止（平成11年9月開始）
19年	3月	歴史民俗資料館「瑞浪陶磁資料館」に関する事務の廃止（昭和55年4月開始） 潮見公園に関する事務の廃止（平成2年4月開始） 第4次東濃西部広域圏計画（改訂版）の策定
20年	3月	東濃地域医師確保奨学資金等貸付に関する事務の開始
22年	3月	東濃西部視聴覚ライブラリーの廃止（昭和56年8月開始）
23年	3月	情報システムの構築に関する事務の廃止 広域にわたる振興整備計画に関する事務の廃止

## 2 共同処理する事務と内容

- 1 広域にわたる職員研修に関する事務(H1.9.14)・・・圏域内の職員を対象に各種研修を実施
- 2 ふるさと市町村圏基金の設置及び管理運営に関する事務(H3.10.21)  
・・・基金を運用し、地域活性化事業等を実施
- 3 看護専門学校の建設、管理及び運営に関する事務(H5.1.8)  
・・・東濃看護専門学校の設置及び管理運営
- 4 青少年の健全育成及び非行防止に関する事務(H10.4.1)  
・・・東濃西部少年センターの設置及び管理運営
- 5 広域産業観光の振興に関する事務(H11.4.1)・・・圏域内観光パンフレット等の作成
- 6 畜犬の登録及び狂犬病予防に関する事務(H14.4.1)・・・畜犬の登録事務及び集合注射の実施
- 7 東濃地域医師確保奨学資金等貸付に関する事務(H20.3.1)  
・・・医学生及び医学研修生に奨学金等を貸付け

### 3 施設の概要

#### <東濃看護専門学校>

- 設置目的 次代の地域医療を担う看護師を養成するために設置されたものです。
- 所在地 〒509-5122 土岐市土岐津町土岐口 703-24 TEL 0572-55-8181
- 構造・面積 鉄骨造3階建塔屋1階 2582.81㎡
- 開校 平成6年4月
- 建設費 749,737千円

#### <東濃西部少年センター>

- 事業概要 青少年の健全な育成を期し、少年の指導活動を総合的に推進するため、少年の街頭指導、少年の保護及び相談業務等を行っています。
- 所在地 〒507-0034 多治見市豊岡町 1-55 まなびパーク TEL 0572-23-3455
- 設立 昭和34年青少年問題協議会(3市1町)設立  
昭和46年東濃少年補導センター(一部事務組合)設立  
平成10年4月から当組合へ移管

### 東濃西部ふるさと活性化基金

「ふるさと市町村圏」とは、広域行政圏施策を基礎として、これにふるさと創生の視点を加味して国が平成元年度に制定した制度で、広域行政事務組合に「ふるさと市町村圏基金」を造成し、その基金利子で圏域の独創的、一体的な振興整備を図ろうとするもので、本組合は平成3年・4年に10億円の基金を造成しております。

※ 平成21年度より、「広域行政圏施策」および「ふるさと市町村圏施策」制度が廃止されましたが、ふるさと基金については当面は現行どおり継続することとしました。

#### 構成市町出資金及び県助成金 (単位 千円)

	平成3年度	平成4年度	合計
多治見市	225,243	225,243	450,486
瑞浪市	89,537	89,536	179,073
土岐市	135,220	135,221	270,441
岐阜県	50,000	50,000	100,000
合計	500,000	500,000	1,000,000

※ 旧笠原町の方は、多治見市として計上

### 1 基本方針

東濃西部ふるさと市町村圏(多治見市、瑞浪市、土岐市の三市で構成)が、恵まれた自然と郷土色豊かな伝統文化を基調として、「人・もの・情報」の交流・発信を通じて、国際レベルの展望に立った圏域アイデンティティの確立を目指し、独創性・多様性に富んだ豊かな圏域づくりを推進することとしています。

### 2 基金計画

#### (1) 基金の設置

東濃西部広域行政事務組合に「東濃西部ふるさと活性化基金」を設置しています。

#### (2) 基金の創設及び運用

基金は、本圏を構成する3市の出資金(均等割1割及び人口割9割)による9億円と岐阜県からの助成金1億円で合計10億円を積み立てました。平成3年度と平成4年度の2ヶ年でそ

れぞれ半額ずつの積み立てを行い、毎年度この基金果実（運用益）を活用して圏域の各種振興事業を行っています。

なお、基金に属する現金は、金融機関への預金その他最も安全確実かつ有利な方法により保管し、基金が最大の果実を生ずるように運用することとしています。

### 3 基金果実の活用方針

基金果実の活用による事業は、地域経済振興、文化振興その他地域の活性化に資する事業に要する経費に充てることとしています。

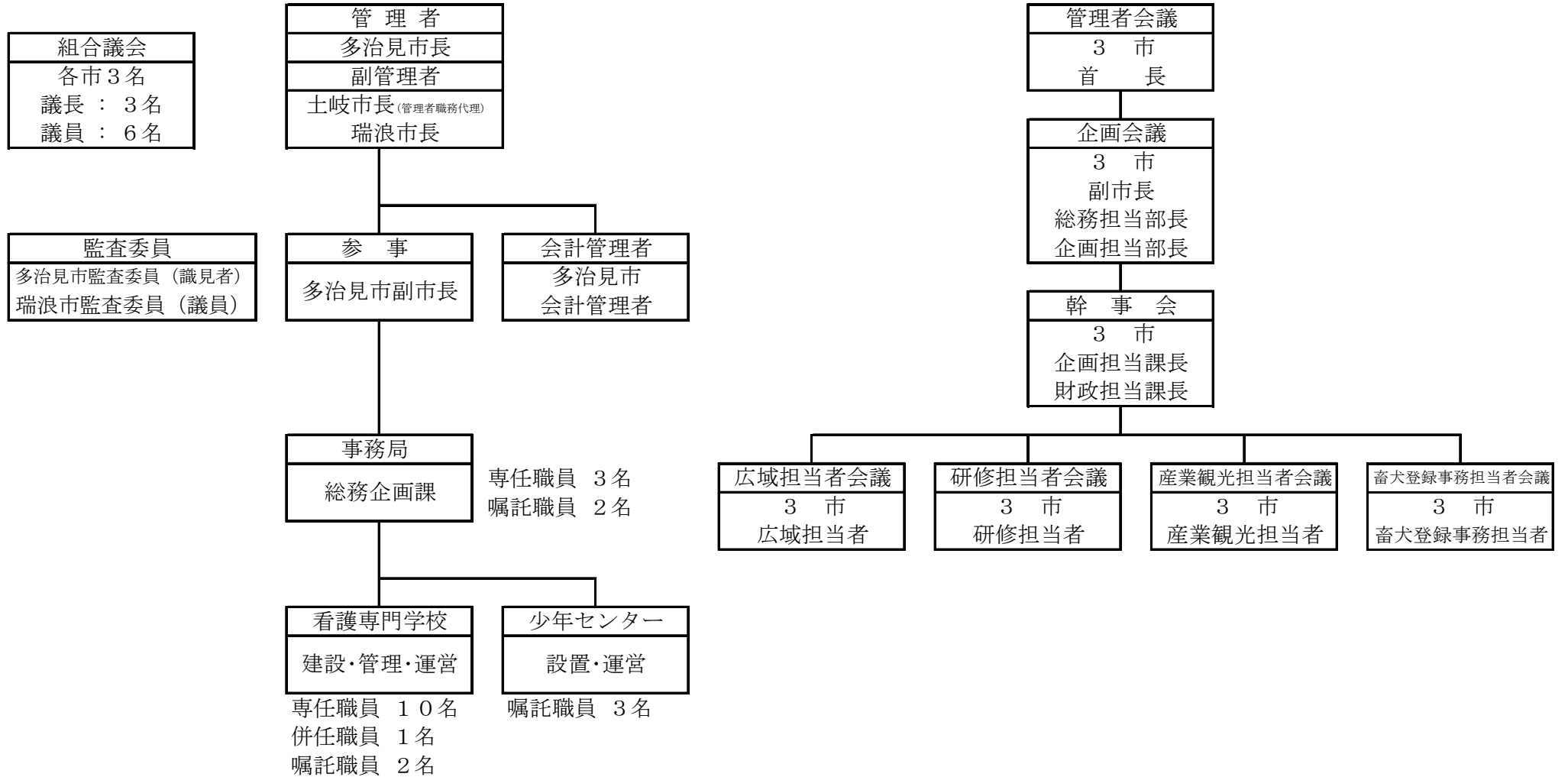
これまでの具体的な事業については、下表のとおりです。

### 4 活用事業（実績）

平成20年度	1 広域研修事業（5回）
	2 広域情報発信事業（広域だより）
	3 ふるさと活性化補助事業
	①国際陶磁器フェスティバル美濃'08
	②（多治見市）みんなでてりゃあ夏まつり
	③（瑞浪市）第34回瑞浪市健康まつり
平成21年度	④（土岐市）第21回土岐市織部の日記念事業
	⑤（土岐市）第29回陶史の森まつり
	1 広域研修事業（5回）
	2 広域情報発信事業（広域だより・FM放送）
	3 ふるさと活性化補助事業
	①（多治見市）まちづくり活動補助事業
	②（瑞浪市）夢づくり地域交付金事業
	③（土岐市）第35回健康を守る市民の集い
	4 広域観光事業
	①広域観光パンフレット「東濃 Style」「旅マップ」増刷配布事業
②広域観光テーマルート案内看板設置事業	
平成22年度	1 広域研修事業（5回）
	2 広域情報発信事業（広域だより・FM放送）
	3 ふるさと活性化補助事業
	①（多治見市）まちづくり活動補助事業
	②（瑞浪市）夢づくり地域交付金事業
	③（土岐市）まちづくり支援事業費補助金
	4 広域観光事業
	①広域観光パンフレット「東濃 Style」「旅マップ」リニューアル
②広域観光テーマルート案内看板設置事業	

(別表 1)

# 機 構 図



## 平成23年度 東濃西部広域行政事務組合負担金個表

### 1 一般経費負担金

(単位:千円)

市名	22年3月末日 現在人口 (人)	人口比 (%)	均等割 60/100	人口割 40/100	計
多治見市	116,835	52.99	5,898	6,251	12,149
瑞浪市	41,062	18.62	5,897	2,196	8,093
土岐市	62,600	28.39	5,898	3,349	9,247
計	220,497	100.00	17,693	11,796	29,489

### 2 看護専門学校運営費負担金

(単位:千円)

市名	22年3月末日 現在人口 (人)	人口比 (%)	22年4月現在 学生数 (人)	学生数比 (%)	特別負担金 40/100	人口割 30/100	学生数割 30/100	計
多治見市	116,835	73.99	9	18.00	-	13,622	3,314	16,936
瑞浪市	41,062	26.01	1	2.00	-	4,789	368	5,157
土岐市	-	-	40	80.00	24,548	-	14,729	39,277
計	157,897	100.00	50	100.00	24,548	18,411	18,411	61,370

### 3 看護専門学校施設費負担金

(単位:千円)

市名	負担割合 (%)	金額 100/100	計
多治見市	42.60	11,205	11,205
瑞浪市	16.25	4,274	4,274
土岐市	41.15	10,824	10,824
計	100.00	26,303	26,303

### 4 少年センター運営費負担金

(単位:千円)

市名	22年3月末日 現在人口 (人)	人口比 (%)	人口割 100/100	計
多治見市	116,835	52.99	7,215	7,215
瑞浪市	41,062	18.62	2,535	2,535
土岐市	62,600	28.39	3,865	3,865
計	220,497	100.00	13,615	13,615

### 5 医師確保奨学資金等貸付事業費負担金

(単位:千円)

市名	貸付金	事務費	計
多治見市	5,000	80	5,080
瑞浪市	15,000	80	15,080
土岐市	15,000	80	15,080
中津川市	34,600	80	34,680
恵那市	15,000	80	15,080
計	84,600	400	85,000